

**Машина для полировки и ухода за  
каменными полами МН-430АА**



**Спасибо за то, что используете наше оборудование.  
Ознакомьтесь с данной инструкцией перед началом  
работы.**

## **СОДЕРЖАНИЕ.**

1. Описание
2. Виды работ
3. Запуск
4. Обслуживание и уход
5. Меры предосторожности
6. Схемы
7. Гарантия

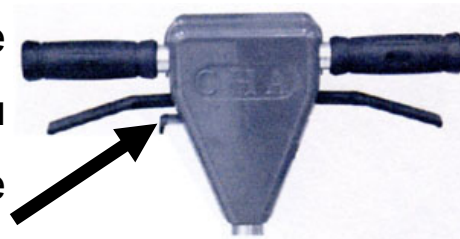
## 1. ОПИСАНИЕ.

Шлифовальные машины серии МН430 могут быть использованы для разных работ: удаление неровностей пола, шлифовка, полировка, кристаллизация, чистка и нанесение воска. Работать можно на разнообразных типах материала: граните, мраморе, бетоне, песчанике и т.п.

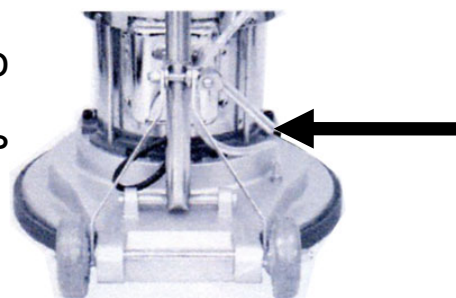


Модель	МН430-АА/220В
Вес	51 кг
Сила тока	15 А
Мощность	2,2 кВт
Напряжение	220В
Частота тока	50 гЦ
Скорость вращения	200 об/мин
Диаметр планшайбы	430мм (17")
Объем бака	10 л

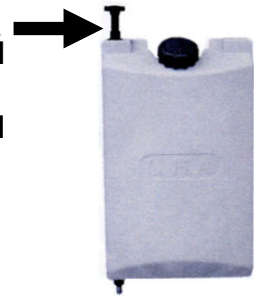
- Рычаг безопасности – если он не нажат, мотор не начнет вращение. Он защищает машину от использования не профессионалами.



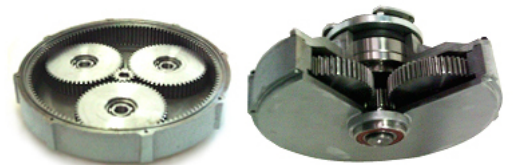
- Рычаг управления регулируется по высоте и позволяет удобно настроить машину для работников разного роста.



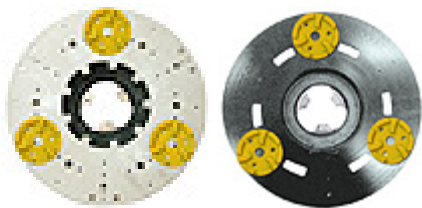
- Подача воды плавно регулируется поворотной ручкой. При работе вода не разольется, благодаря специальному дизайну десятилитрового бака.



- Планетарная конструкция привода позволяет максимально передать мощность мотора на рабочий инструмент и избежать поломок.



- Для разных видов работ вы можете выбрать подходящую планшайбу:



Пластиковая и металлическая планшайбы под АШК – для удаления перепадов высоты между плитами на полу с разным прижимом.



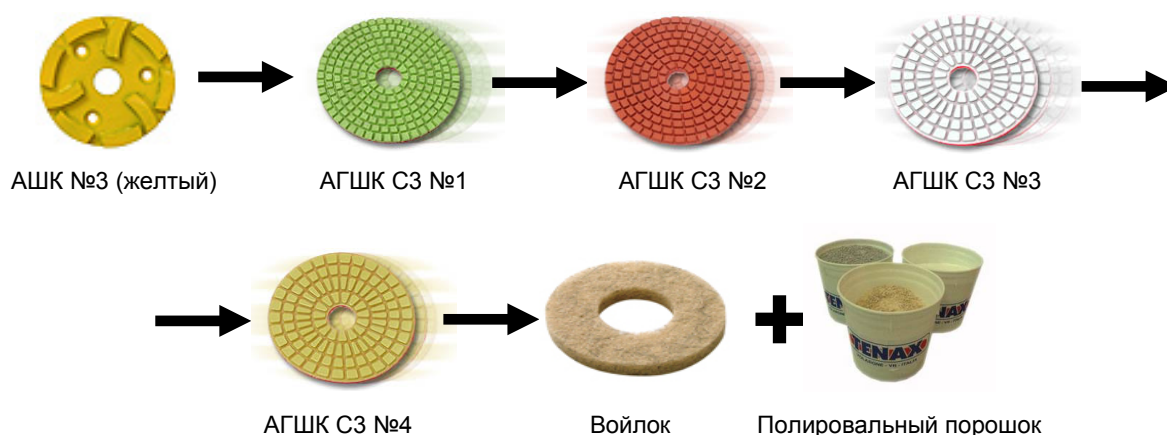
Пластиковая и металлическая планшайбы под АГШК – для всех видов работ по полировке пола АГШК, а также для использования войлока с порошком или кристаллизацией.

## 2. ВИДЫ РАБОТ

Машина МН-430АА подходит для следующих видов обработки полов из натурального и искусственного камня: шлифовка, полировка, нанесение воска, кристаллизация, состаривание, бучардирование, уборка.

### ШЛИФОВКА МРАМОРА.

- Последовательность:



Если перепад между плитами на мраморном полу **менее 1,5мм** – начинайте работу с АШК №3 (желтый).



Если перепад между плитами на мраморном полу **более 1,5мм** – начинайте работу с АШК №2 (красный).



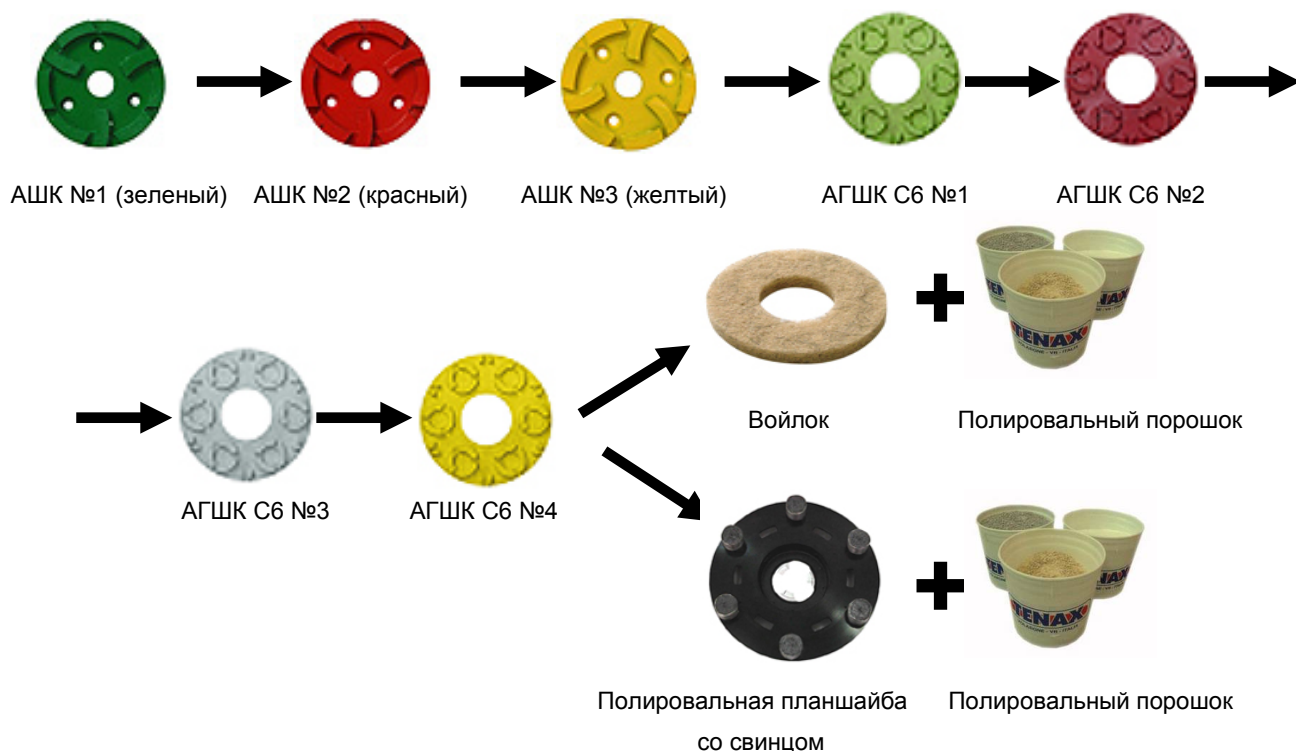
- В процессе выравнивания пола АШК машина может сильно вибрировать, что допустимо. В процессе полировки АГШК машина будет двигаться мягче.

- После выравнивания пола АШК можно переходить к процессу полировки с использованием АГШК №1,2,3,4 и полировке. АГШК можно использовать как с обычной планшайбой, так и с планетарной головой.

- В процессе выравнивания пола в зону обработки должна обильно поступать вода. При переходе к полировке количество воды можно уменьшить.

## ШЛИФОВКА ГРАНИТА.

- Последовательность:



Если перепад между плитами на гранитном полу **менее** 1,5мм – начинайте работу с АШК №3 (желтый).



Если перепад между плитами на гранитном полу **более** 1,5мм – начинайте работу с АШК №2 (красный) или АШК №1 (зеленый).



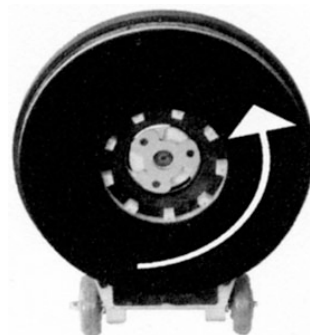
- В процессе выравнивания пола АШК машина может сильно вибрировать, что допустимо. В процессе полировки АГШК машина будет двигаться мягче.

- После выравнивания пола АШК можно переходить к процессу обработки с использованием АГШК №1,2,3,4 и полировке. АГШК можно использовать как с обычной планшайбой, так и с планетарной головой. Использование АГШК для устранения перепадов между плитами **невозможно**. Работа на неровном полу планетарной головой может привести к ее **быстрой поломке**.

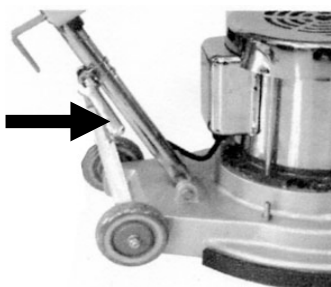
- В процессе выравнивания пола в зону обработки должна обильно поступать вода. При переходе к полировке количество воды можно уменьшить.

### 3. ЗАПУСК.

- Положите машину горизонтально на пол, выберите нужную планшайбу и оденьте ее, зафиксировав поворотом против часовой стрелки.

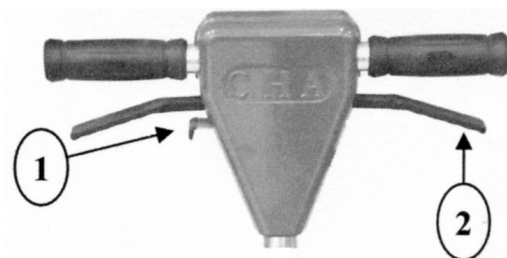


- Поставьте машину вертикально. Отрегулируйте рычаг управления соответственно росту оператора. Надежно закрепите фиксирующую ручку.



**!!!! Не запускайте машину с незафиксированным либо поставленным вертикально рычагом управления !!!!**

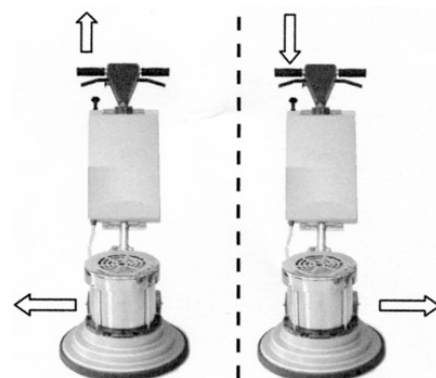
- Нажмите рычаг безопасности (1), затем нажмите на пусковую ручку (2).



- Удерживая рычаг управления двумя руками, плавно наклоняйте рычаг вверх или вниз.

Движение вверх – машина движется вправо.

Движение вниз – машина движется влево.



**!!!! Для экстренной остановки машины просто отпустите пусковые ручки !!!!**

## 4. ОБСЛУЖИВАНИЕ И УХОД.

- Если машина во время работы начинает шуметь и сильно вибрировать, **немедленно остановите машину**. Внимательно проверьте, надежно ли затянуты все винты.

- После работы обязательно удалите грязь с машины.

- После работы добавьте смазки на центральный вал машины.

- Если по какой-то причине оператор отпустил рычаг безопасности и мотор прекратил вращение, начинать работу можно по истечении 10 секунд. Невыполнение этого пункта приведет к поломке пускового конденсатора.

- Во избежание выхода из строя электроэлементов для работы с электроустановками с большими пусковыми токами и имеющими в своем составе пусковые конденсаторы большой емкости, рекомендуется использовать источники питания со стабилизацией по току. Номинальная мощность такого источника должна превышать заявленную мощность установки на 25-30%. Использование стабилизации по току, а не по напряжению (в бытовых сетях), позволит существенно увеличить срок службы электроэлементов.

В противном случае возможны отказы и сбои в работе электроэлементов, выход из строя отдельных элементов.

Чаще всего отказывают пусковые конденсаторы. Причин может быть несколько:

1. высокое напряжение или его перепады
2. неисправное пусковое устройство
3. постоянный или временный перегрев

Все перечисленное ведет к сокращению срока службы основного элемента — пускового конденсатора: подплавляются изоляторы и происходят микрозамыкания, что в свою очередь ведет к еще большему нагреву, и так до тех пор, пока конденсатор не выйдет из строя. Причиной перегрева могут послужить:

- нарушение гидроизоляции коммутационного блока
- работа с перегрузками (частые включения/выключения, работа под нагрузкой, затрудненный пуск)

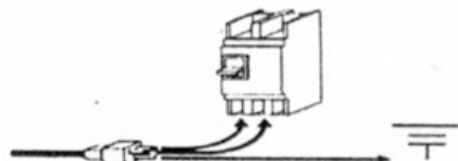
Причина отказа и вышедший из строя элемент должны устраняться немедленно.

Все вышеперечисленное не является гарантийным случаем.

**!!!! Перед мойкой машины не забудьте отключить электропитание. Избегайте попадания воды на мотор и другие электро-компоненты !!!!!**

## 5. МЕРЫ ПРЕДОСТОРОЖНОСТИ.

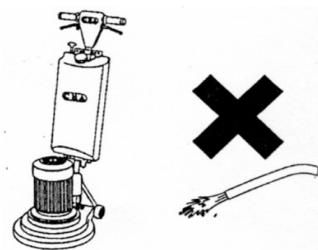
- Убедитесь в том, что машина подключена к электросети правильно. Заземление – обязательно.



- Не начинайте работу, если вблизи есть легко воспламеняющиеся вещества или предметы.



- Избегайте попадания воды на мотор и другие электро-компоненты.

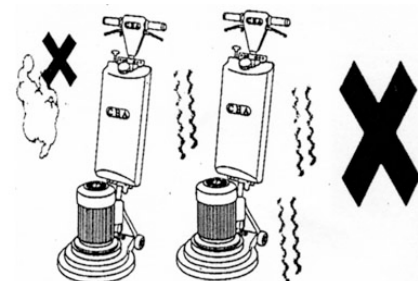


- Не позволяйте не-профессионалам работать на машине.



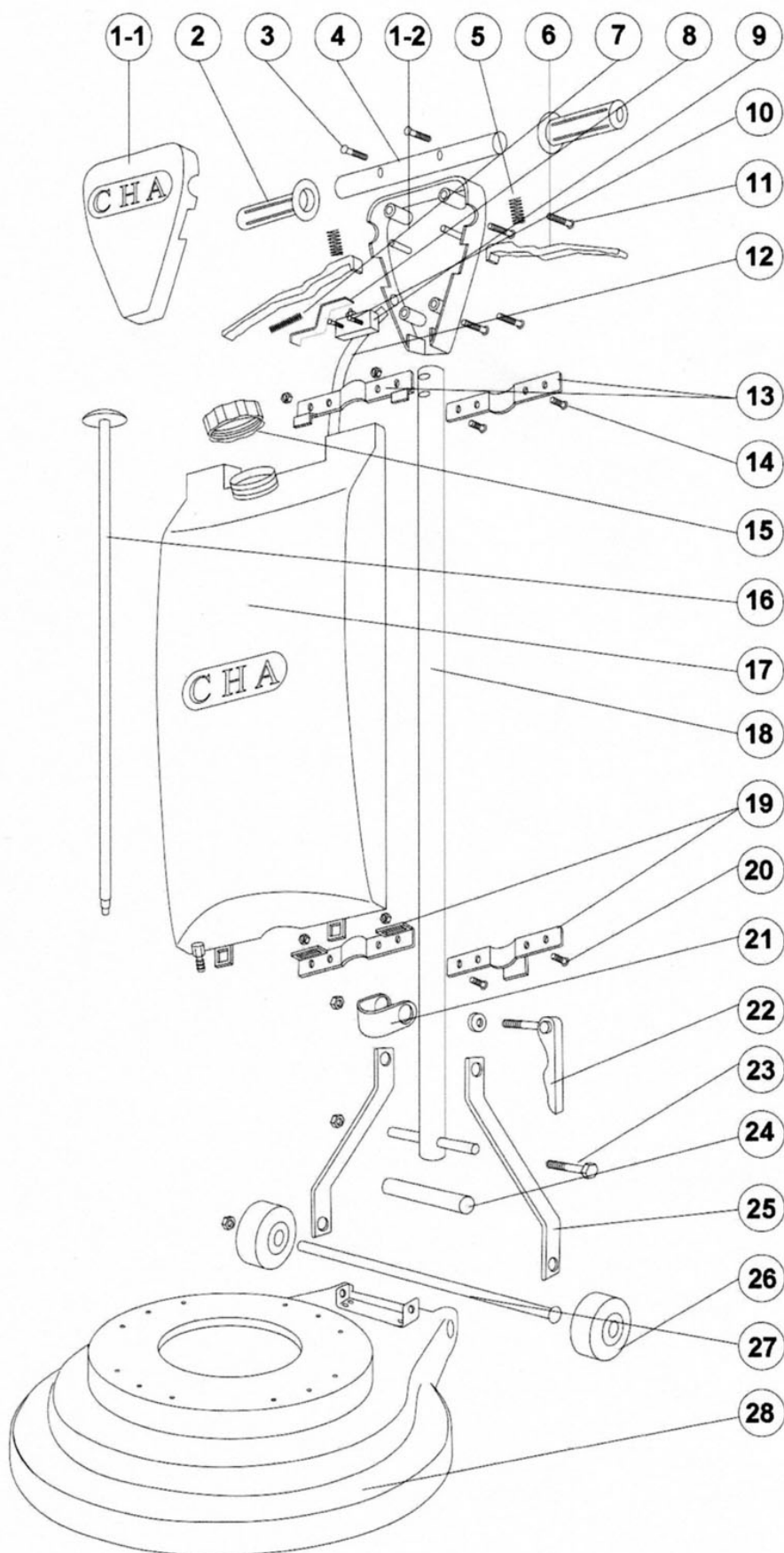
- При работе оператор должен быть одет в резиновые сапоги и перчатки.

- Остановите машину немедленно, если в процессе работы началась сильная вибрация или пошел дым. Обратитесь к компании - поставщику оборудования.

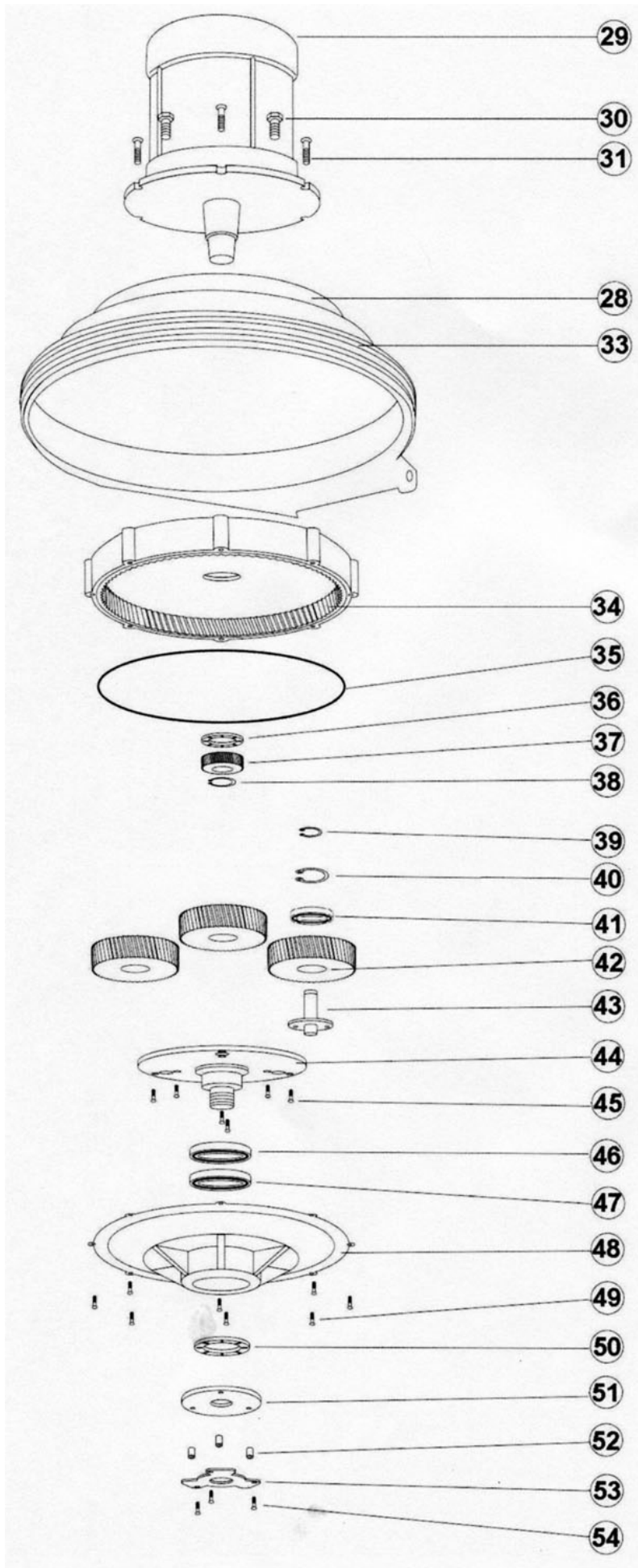


- Не запускайте машину с незафиксированным либо поставленным вертикально рычагом управления.

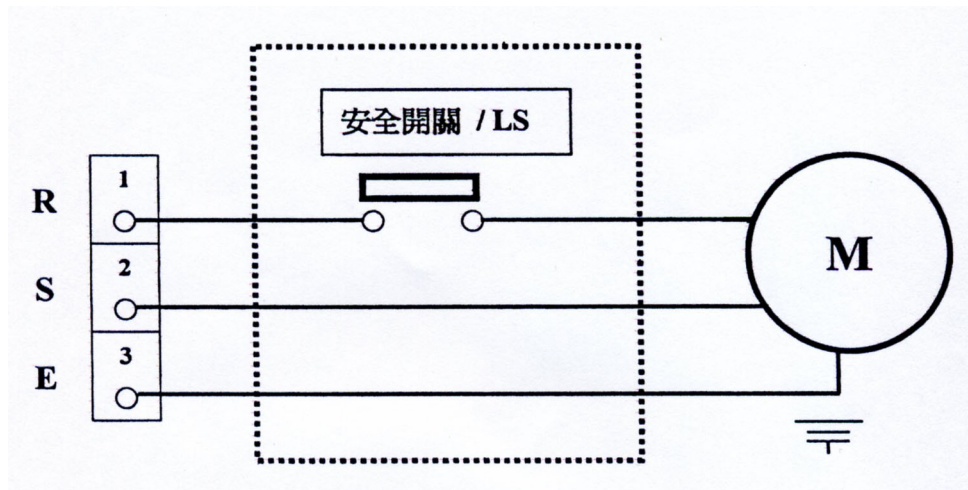
## 6. СХЕМЫ.



- 1-1. Крышка коробки управления
2. Резиновая ручка
3. Винт М6х2шт.
4. Ручка
- 1-2. База коробки управления
5. Пружина
6. Пусковой рычаг
7. Пружина
8. Рычаг безопасности
9. Микрореле
10. Винт М4х2шт.
11. Винт М6х4шт.
12. Кабель 15м.
13. Держатель бака (верх)
14. Винт М6х2шт.
15. Крышка бака
16. Регулятор подачи воды
17. Бак
18. Труба рычага управления
19. Держатель бака (низ)
20. Винт М6х2шт.
21. Держатель регулировки угла
22. Ручка регулировки угла
23. Крепежный болт рычага управления
24. Трубка оси
25. Поддержка регулировки угла
26. Колесо 4"х2шт
27. Ось
28. База машины



- 29. Мотор
- 30. Винт М8х4шт.
- 31. Винт М5х8шт.
- 33. Резиновый амортизатор
- 34. Внешнее кольцо планетарной системы
- 35. Кольцо Ø234х2мм
- 36. Сальник Ø25х38х7мм
- 37. Центральная шестерня
- 38. Фиксатор S16
- 39. Фиксатор S16
- 40. Фиксатор R35
- 41. Подшипник #6202
- 42. Шестерня планетарной системы
- 43. Ось шестерни планетарной системы
- 44. База планетарной системы
- 45. Винт М5х6
- 46. Подшипник #16010
- 47. Подшипник #6010
- 48. Крышка планетарной системы
- 49. Винт М5х8шт.
- 50. Сальник Ø55х80х8мм
- 51. Пластина привода
- 52. Проставка 4ммх3шт
- 53. Фланец
- 54. Винт М6х3шт.



## 7. ГАРАНТИЯ.

1. Продавец гарантирует исправную работу оборудования в течение 6 месяцев со дня приобретения, если условия эксплуатации соответствовали настоящему руководству, корпус станка не имеет механических повреждений и следов несанкционированного вмешательства.

2. Продавец обязуется в течение гарантийного срока устранять все неисправности, возникшие не по вине потребителя при условии, что машина доставлена силами Покупателя в офис Продавца.

3. При покупке оборудования убедитесь в наличии штампа продавца, отметки о дате продажи, серийном номере станка. Убедитесь, что станок не имеет внешних повреждений.

4. Гарантия не распространяется на оборудование, неверно подключенное к электросети, подвергшееся перегрузке или резкому перепаду напряжения.

Модель машины: \_\_\_\_\_

Серийный номер станка: \_\_\_\_\_

Дата продажи: \_\_\_\_\_

Подпись продавца: \_\_\_\_\_

Подпись покупателя: \_\_\_\_\_